



İstanbul Bilgi Üniversitesi
2016 - 2020 Stratejik Planı



İstanbul
Bilgi Üniversitesi

LAUREATE INTERNATIONAL UNIVERSITIES

İstanbul Bilgi Üniversitesi

2016-2020 STRATEJİK PLANI

STRATEJİK ALAN 4: TOPLUMA HİZMET

Mayıs 2016



İstanbul Bilgi Üniversitesi
2016 - 2020 Stratejik Planı



İstanbul
Bilgi Üniversitesi

LAUREATE INTERNATIONAL UNIVERSITIES



İstanbul Bilgi Üniversitesi

2016-2020 STRATEJİK PLANI

1. BÖLÜM

Üniversitemizde 2014 yılında, iç ve dış paydaşların katılımı ile stratejik planlama çalışmaları başlatılmıştır. Bu kapsamda yürütülen kurumsal özdeğerlendirme ve çevre değerlendirme sonuçları ile SWOT analizleri gerçekleştirilerek, aşağıda belirtilen 6 stratejik alanda 57 stratejik amaç tanımlanmış ve önceliklendirilmiştir;

1. Kurumsal Özellikler ve Gelişme
2. Eğitim ve Öğretim
3. Araştırma, Geliştirme ve Yenilikçilik (AR-GE-YE)
4. Topluma Hizmet
5. İdari ve Destek Hizmetleri
6. Yönetişim

Üniversitemizin “Stratejik Amaçları” ile ilişkili olarak “Ana ve Alt Hedefler”in tanımlanması ve bu hedefler ile ilişkili olarak “Göstergeler”in belirlenmesi çalışmaları “Eğitim ve Öğretim”, “AR-GE-YE” ve “Topluma Hizmet” stratejik alanları için tamamlanmış ve Stratejik Planın 1. Bölümü olarak yayınlanmıştır.

“Kurumsal Özellikler ve Gelişme”, “İdari ve Destek Hizmetleri” ile “Yönetişim” stratejik alanları için hedef ve gösterge tanımlaması, tüm stratejik alanlar için 5 yıl içerisinde ulaşılması öngörülen hedef değerlerin belirlenmesi süreci devam etmektedir.

Stratejik planlama çalışmalarımızın 2016 Haziran ayı sonuna kadar tamamlanması ve 2016-2020 yıllarını kapsayacak olan planın bir bütün olarak yayınlanması hedeflenmektedir.



İÇİNDEKİLER

| | |
|---|--------------|
| KURUMSAL TEMELLER | 5-6 |
| STRATEJİK PLANLAMA VE KURUMSAL DEĞERLENDİRME YAKLAŞIMI | 7-9 |
| STRATEJİK AMAÇLAR | 10-11 |
| STRATEJİK ALAN 4: TOPLUMA HİZMET | 12-13 |



KURUMSAL TEMELLER

VİZYONUMUZ

Bilimin ve sanatın sınırlarını genişleten, özgürlükçü, toplumsal gelişime önderlik eden, öğrencileri ile akademik kadrosunun birlikte öğrenme tutkusu etrafında buluştukları, bütün akademik ve idari bileşenlerinin bu arayışa kendilerini adadıkları uluslararası bir üniversite olmaktır.

MİSYONUMUZ

İstanbul Bilgi Üniversitesi bilime, sanatsal üretime ve teknolojik gelişmelere katkı sağlamayı; özgür düşünce ışığında ve toplumsal sorumluluk bilinciyle, araştırma ve sorun çözme becerisi gelişmiş, uluslararası yetkinliklere sahip, etik ve mesleki nesnellik kurallarına saygılı olmanın yanı sıra çok disiplinli yaklaşımlara açık, geniş ufuklu bireyler yetiştirmeyi; çok boyutlu kalite standartları içinde, topluma hizmet sunmayı görev edinmiştir.

DEĞERLERİMİZ

- Evrensel hak ve özgürlüklere saygı
- Akademik özgürlük ve sorumluluk
- Araştırma ve öğretimin ayrılmazlığı
- Bağımsızlık ve özerklik
- Çoğulculuğa ve çeşitliliğe saygı
- Şeffaflık ve hesap verebilirlik
- Katılımcılık
- Toplumsal sorumluluk
- Uluslararasılık
- Yaşam boyu eğitime inanç



TEMEL İLKELERİMİZ

1. BİLGİ, tüm ilişkilerinde, insan hak ve özgürlüklerine ilişkin evrensel ilke ve normlara sadık olmayı taahhüt eder, her düzeyde ve biçimde ayrımcılığı reddeder.
2. BİLGİ, Bologna'da imzalanan Magna Charta Universitatum'a uygun olarak, araştırma ve öğretim alanlarını kapsayan akademik özgürlüğün üniversite hayatının temel ilkesi olduğuna inanır.
3. BİLGİ, her türlü siyasi ve ekonomik gücün karşısında, araştırma, eğitim ve öğretim faaliyetlerinin bağımsızlığını ve özerkliğini önemser ve savunur.
4. BİLGİ, çoğulculuk, çeşitlilik ve eleştirel düşüncenin üniversite ve toplum hayatındaki önemine inanır.
5. BİLGİ, kampüs, kent ve doğa ölçeklerinde, fiziksel çevrenin ekolojik sürdürülebilirliği kadar kültürel ve estetik değerlerini de önemser ve bu değerlere katkıda bulunur.
6. BİLGİ, her düzeydeki öğrencilerine günümüz dünyasının karmaşık sorunlarıyla baş etmeye yönelik, geleneğin farkında fakat yenilikçiliği hedefleyen, akademik ve mesleki bilgi ve becerileri kazandırır.
7. BİLGİ, her anlamda uluslararasılığa açık bir kurumdur. Programlarında, uluslararası kalite standartlarına uygun yeterlilikler ve akreditasyon ilke ve uygulamalarını esas alır.
8. BİLGİ, öğrencilerinin ve mezunlarının toplumun ve dünyanın sorunlarına duyarlı, sorumluluk taşıyabilen kişiler olmasını önemser.
9. BİLGİ, tüm ilişkilerinde şeffaflık ve hesap verebilirlik ilkesini benimser; hukuka ve etik ilkelere uygun hareket eder.
10. BİLGİ, gerek kurumsal ilişkilerinde gerek üniversitenin her kademesinin işleyişinde ve akademik kararlarında geniş katılımı, öğretim elemanlarının ve öğrencilerin birikim ve yeteneklerinden yararlanılması gereğine inanan paylaşımcı bir yönetim sistemini benimser.
11. BİLGİ, yaşamın dinamik yapısı içinde tüm programlarının sürekli gözden geçirilmesini benimser.
12. BİLGİ, her yaşta bireyin kendini yenilemesine yönelik araçlara ulaşmasının temel bir hak olduğu inancıyla yaşam boyu eğitim programları geliştirir.
13. BİLGİ, ulusal ve uluslararası düzeyde faaliyet yürütmeyi ve hizmet sunmayı hedefler.
14. BİLGİ tüm eğitim ve öğretim faaliyetlerinde öğrenci odaklı bir kurumdur. Öğrencilerin eğitim ve öğretim süreçlerine etkin bir şekilde katılımını ve araştırmacı, sorgulayıcı, sentez yapabilen bireyler olarak yetişmelerini sağlar.



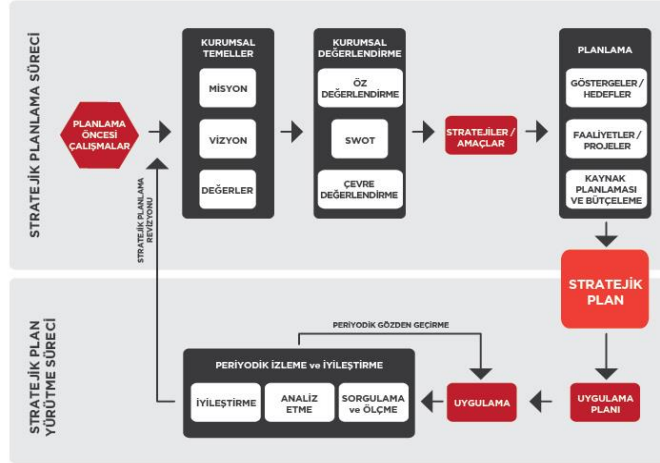
STRATEJİK PLANLAMA VE KURUMSAL DEĞERLENDİRME YAKLAŞIMI

SP ÇALIŞMALARI ORGANİZYONEL YAPISI



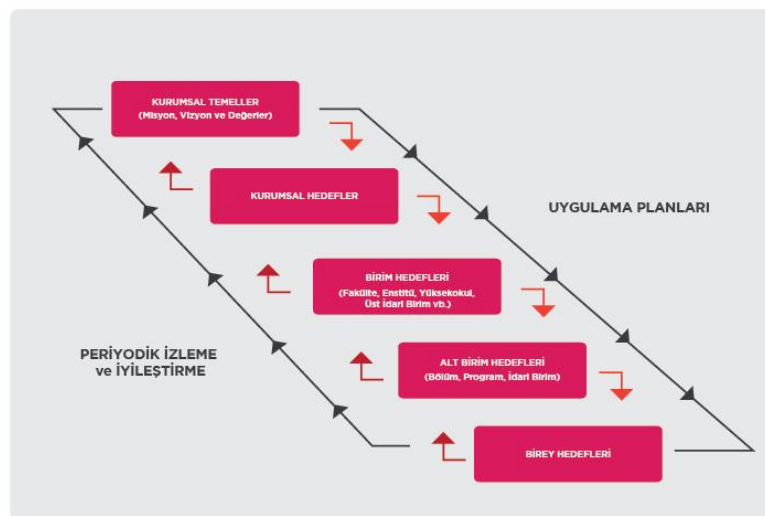


STRATEJİK PLANLAMA ADIMLARI



Stratejik planlama çalışmalarında YÖDEK (YÖK, Yükseköğretim Kurumlarında Akademik Değerlendirme ve Kalite Geliştirme Komisyonu) tarafından önerilen yükseköğretim kurumlarında stratejik planlama yaklaşımı benimsenmiştir. Kurumsal değerlendirme çalışmalarında, özdeğerlendirme çalışmaları ile Üniversitenin mevcut durumu ve çevre değerlendirme çalışmaları ile Üniversiteyi etkileyen dış faktörler tespit edilmiş ve bunlar dikkate alınarak BİLGİ'ye özgü stratejiler ve hedefler belirlenmiştir.

STRATEJİK PLANLAMA YAKLAŞIMI



Üniversitemizin benimsediği stratejik planlama ve uygulama yaklaşımı kurumsal hedefleri, Akademik ve İdari birim, alt birim ve birey hedeflerini esas almaktadır.



KURUMSAL ÖZDEĞERLENDİRME MODELİ



Özdeğerlendirme çalışması YÖDEK tarafından yükseköğretim kurumları için önerilen Kurumsal Özdeğerlendirme Modeli doğrultusunda gerçekleştirilmiştir.



İstanbul Bilgi Üniversitesi
2016 - 2020 Stratejik Planı



İstanbul
Bilgi Üniversitesi

LAUREATE INTERNATIONAL UNIVERSITIES

STRATEJİK ALANLAR VE AMAÇLAR



Kurumsal değerlendirme çalışmaları sonucunda oluşturulan 57 stratejik amaç, 6 stratejik alanda toplanmıştır. Stratejik amaçların bu alanlara göre sayısal dağılımı aşağıda gösterilmektedir.

| STRATEJİK ALAN | STRATEJİK AMAÇLAR |
|---|-------------------|
| 1. KURUMSAL ÖZELLİKLER VE GELİŞME | 12 |
| 2. EĞİTİM VE ÖĞRETİM | 12 |
| 3. ARAŞTIRMA, GELİŞTİRME VE YENİLİKÇİLİK (AR-GE-YE) | 9 |
| 4. TOPLUMA HİZMET | 8 |
| 5. İDARİ VE DESTEK HİZMETLERİ | 7 |
| 6. YÖNETİŞİM | 9 |
| TOPLAM | 57 |



STRATEJİK ALAN 4: TOPLUMA HİZMET

“Toplumsal sorunlara duyarlı olmak; çalışanları, öğrencileri ve dış paydaşları ile birlikte toplumun sağlık, istihdam ve refahının gelişmesine, bilgi, beceri ve yaşam kalitesinin yükseltilmesine katkıda bulunmak”

| GZFT (SWOT) | FIRSATLAR (OPPORTUNITIES) | TEHDİTLER (THREATS) |
|---|--------------------------------------|--------------------------------|
| GÜÇLÜ YÖNLER (STRENGTHS) | 2 Stratejik Amaç | 0 |
| İYİLEŞTİRMEYE AÇIK (ZAYIF) YÖNLER WEAKNESSES | 6 Stratejik Amaç | 0 |

SWOT Analizi sonucunda Topluma Hizmet Stratejik Alanı için 8 stratejik amaç belirlenmiştir.



| STRATEJİ TÜRÜ | ÖNCELİK SIRASI | NO | STRATEJİ | SWOT PUANI |
|---------------|----------------|----------|--|------------|
| G-F | 1. | S.GF.4.1 | BİLGİ Eğitim'in yaşam boyu öğrenme sertifika programlarının sayı ve çeşitliliğini toplumun öncelikli ihtiyaçları doğrultusunda üniversitenin tüm akademik ve mesleki birikimi ile üniversite dışındaki kurum ve kuruluşların birikimlerini yansıtacak şekilde yaygınlaştırmak | 7,74 |
| | 2. | S.GF.4.2 | Eğitim ve öğretim programlarında öğrencilerin öğrenimleri süresince topluma hizmet ve sosyal sorumluluk yetkinliğini güçlendirmek | 7,68 |
| Z-F | 1. | S.ZF.4.1 | BİLGİ Eğitim'in yaşam boyu öğrenme faaliyetlerinde kalite güvencesini sağlamak ve bu faaliyetler sonucu elde edilen öğrenme kazanımlarının kredilendirilerek önceki öğrenmenin tanınması kapsamında yükseköğretim programlarında tanınmasını sağlamak | 7,53 |
| | 2. | S.ZF.4.2 | Mesleki Yeterlilikler Kurumu (MYK)'nin öngördüğü standartlarda Mesleki Sınav Merkezi oluşturmak; merkez aracılığı ile belgelendirme yapılan yeterliliklerin sayı ve çeşitliliği ile yeterliliklere başvuru sayısını arttırmak | 7,44 |
| | 3. | S.ZF.4.3 | Toplumsal sorunların belirlenmesi ve çözümüne yönelik konularda (toplumsal eşitsizlikler, insan hakları, göç, çevre koruma, sürdürülebilirlik vb.) eğitim, araştırma, proje faaliyetlerini desteklemek, bu alanlarda örnek çalışmalar ortaya koymak ve toplumla paylaşmak, sosyal sorumluluk bağlamında girişimciliği özendirme ve yaygınlaştırmak | 7,33 |
| | 4. | S.ZF.4.4 | Toplumun gelişmesine katkı sağlayacak ulusal ve uluslararası etkinliklerin düzenlenmesini teşvik etmek ve desteklemek | 7,26 |
| | 5. | S.ZF.4.5 | BİLGİ Kampüslerini daha fazla topluma açık hale getirmek, kampüs olanaklarını düzenlenecek olan etkinlikler ile daha fazla oranda toplum ile paylaşmak | 7,15 |
| | 6. | S.ZF.4.6 | Üniversite tarafından yürütülen topluma hizmet proje ve faaliyetlerinin çıktı, etki, fayda/maliyet, uygunluk ve performans açısından değerlendirilmesine ve sürekli iyileştirilmesine olanak sağlayacak, iç ve dış değerlendirme süreçlerini içeren bir değerlendirme ve kalite güvencesi sistemi oluşturmak ve periyodik olarak uygulamak | 6,90 |